

2012  
第14号

# 事業団 だより

# みたか



社会福祉法人  
三鷹市社会福祉事業団

行楽日和にお花見(4月 都立武蔵野公園にて)



# 三鷹市井の頭地域包括支援センターについて

## 地域包括支援センターとは？

——あなたの地域の相談窓口です

日本中どこに住んでいても、その地域に応じて、それぞれの地区で担当の地域包括支援センターが決まっています。

「高齢者の生活に関する困りごと」は、現在では市役所の窓口だけではなく、地域包括支援センターでも相談を受け付けています。介護保険のことや生活の困りごとについて等のようなことでも結構です。まず、地域包括支援センターにお電話ください。必要に応じて、ご自宅に訪問してお話を伺います。

地域包括支援センターは平成18年4月に誕生しました。総合相談、介護予防ケアマネジメント、権利擁護、包括的・継続的ケアマネジメントを行っていますが、少し堅い名称であり、業務の内容がイメージしにくいところもありますが、井の頭地域包括支援センターだけでも延べ5,000件以上（平成23年度）のご相談を受けています。ぜひご利用ください。

## 三鷹市内 地域包括支援センター 配置図



コミュニティ・センターや集会所などでも出張相談を行っています。詳しくは、お住まいの地域を担当する地域包括支援センターにお問い合わせください。

## 三鷹市井の頭地域包括支援センターが、地域の皆さまに向けて行っている取組みの一部をご紹介します

### 介護予防教室「昴の会」の開催

三鷹市牟礼老人保健施設はなかいどうの会議室で、毎月第1、第3月曜日の午後2時から3時まで、介護予防体操や講話などを行っています。

●「昴の会」の様子



### 地域の集まりや行事への参加

- ・地域ケアネット・井の頭のふれあいサロン
- ・ほのぼのネット井の頭班、ほのぼのネット井の頭さくら班
- ・みんなのブックカフェ(井の頭一丁目会)
- ・井の頭コミュニティまつり
- ・シルバーとこどもまつり
- ・三鷹まちなか協働サロン

●西野園での「まちなか協働サロン」



### 井の頭地域福祉支援センターとの連携

井の頭地域福祉支援センターでは下記の事業を行っています。

- ・訪問、電話、面接等による相談対応
- ・地域のひとり暮らし等高齢者の情報収集、高齢者の安否確認等
- ・緊急通報システムのご案内

### 井の頭地域福祉支援センターについて

井の頭地域を担当する三鷹市井の頭地域包括支援センターが牟礼にあり、少し距離があることや、高齢化が進むこの地域の住民の皆様から、地区に相談窓口を作って欲しいとの強い要望があったことから、平成22年4月、三鷹市が井の頭コミュニティ・センターの新館に開設し、当事業団が委託を受け運営しています。



●井の頭コミュニティ・センター

まちなか協働サロンは、市内に4つある地域の“交流拠点”です。

井の頭地域の「西野園」のサロンでは、介護相談会やお茶の講座、お話し会や趣味の会など、商店会が活性化するように「地域の方が立ち寄りやすく」「気軽に休憩できる」サロンとして活動されています。

井の頭地域包括支援センターでは、「西野園」で行われる介護相談会に参加しています。今後も、地域の方や商店会、福祉事業者やボランティア団体と連携しながら、井の頭地域の皆様が足を運びやすいサロンになるよう、ご協力していきたいと思っています。

お問い合わせ先 三鷹市井の頭地域包括支援センター 0422-44-7400



# いきいき 利用者さま



三鷹市内ご在住  
佐々木 せき  
さま

三鷹市内に在住の佐々木せき様。明治39年生まれ、105歳のご長寿です。  
はなかいどう指定居宅介護支援事業所を利用されています。  
いっお会いしても優しい佐々木様の人柄と、素敵な趣味の作品たちをご紹介します。



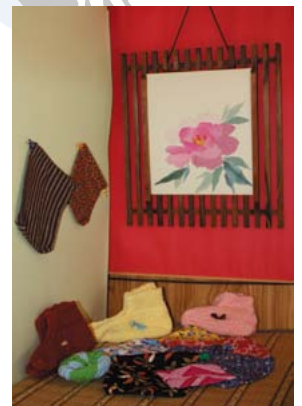
ご長女との井の頭公園での散歩が日課の、お元氣な佐々木様。  
そこで出会った方たちに声をかけてもらうのが、とても嬉しいのだそうです。  
元氣の秘訣は、くよくよしない気持ちを持つこと、温かいご家族との時間、そして大好きな編み物を楽しむこと。

佐々木様は若い頃から和裁のお仕事をされていました。  
その腕は今も健在で、お手製のアクリルたわし等を、散歩で出会った方にプレゼントし、喜ばれています。

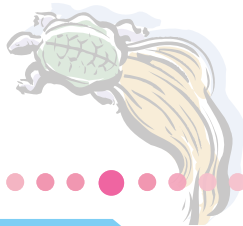
そんな佐々木様は、ご自宅で訪問介護員の介助による入浴を楽しみにされています。デイサービスでの体操などはあまりお好みではないようですが、お元氣でいていただくためにもデイサービスを利用してほしいとご家族は希望されています。

担当ケアマネージャーも「お元氣で長生きしてください。」とお声かけをしています。

お話される言葉の中にも、周りへのお氣遣いや優しさがあふれる佐々木様。いつまでもいきいきと、周りの皆様へ元氣のおすそわけをお願いします。



● 佐々木様の作品



## ● 夏のレシピ

(監修 牟礼老人保健施設はなかいどう 管理栄養士)

暑い時期は、食欲がなくなりがちです。でも、毎日の食事はしっかりと食べたいものですね。  
今回は、さっぱりとした味付けで食べやすいメニューを紹介します。

夏の冷奴は定番ですが、少し目先を変えてみました。

### サラダ冷奴

● 材料 (2人分)		— たれ —	
・豆腐	1/2丁	・おろし生姜	小さじ1/2
・しらす	大さじ2	・白ごま	小さじ2/3
・しその葉	適量 (千切り)	・醤油	小さじ1/2
・みょうが	1個	・酢	//
	(縦半分に切り、斜めに刻む)	・みりん	//
		・ごま油	適量

※具は他にトマト、キュウリ、わかめ、カイワレ、オクラ、スプラウトなどもOKです

#### ● 作り方

- ① たれの材料をすべて混ぜ合わせる。
- ② 切った豆腐の上にしらす、しその葉、みょうがをのせる。
- ③ たれをかけていただく。

お手軽に作れる混ぜごはんです。

### 梅と鮭の簡単さっぱり混ぜごはん

● 材料 (2人分)		● 梅干し 1個	
・米	150g (1カップ)	(甘くないほうがさっぱりと食べられます)	
・食塩	ひとつまみ	・煎りごま	小さじ2/3
・清酒	小さじ2	・新生姜	一かけ
・甘塩鮭	一切れ	・しその葉	3枚
(鮭フレークでも可)			

#### ● 作り方

- ① といだ米に清酒と食塩を加えて炊く。
- ② 鮭は焼いて身をほぐす。
- ③ 梅干しは種をとり、細かくたたく。
- ④ 新生姜は針生姜にする。
- ⑤ しその葉は千切りにする。
- ⑥ 炊きあがったごはんに②～⑤の具を混ぜる。

※ごはんを炊く時、もち米を少し混ぜると食感が良くなります。

# 中期経営計画改定の素案が確定しました

当事業団は、環境の変化に対応し、将来にわたり安定的な経営基盤を確立し、より良質なサービスを提供することを目的として、平成19年度から平成23年度までの5年間を中期経営計画期間と定めて各種事業を実施してきました。一部未達成の事業はあるものの、概ね計画どおり実施することができました。

しかし、今後益々少子・高齢化が進むとともに、国・地方を通じて財政状況などが一段と厳しさを増す中で、事業団を取り巻く環境も一層厳しいものとなることが予想されます。このような社会情勢の中、今後も安定的かつ健全な事業団運営を継続・発展させていくためには、確かな計画性を持って改革を進めていくことが必要となります。そこで、中期経営計画の最終年度である平成23年度に点検・見直しを行う中で、新たに始める事業、拡充を図る事業、継続する事業などを抽出し、

引き続き平成24年度から平成28年度までの5年間を中期経営計画期間と位置づけて、これからも利用者本位で質の高いサービスの提供と安定的な事業団経営に向けた取組みを進めることとしました。今号では改定計画素案の主要な個別事業（概要）についてお知らせします。

なお、この「中期経営計画改定素案」は事業団の各施設で閲覧できるほか、事業団のホームページでもご覧になれますので、ご意見等を書面で本部事務局までお寄せください。

FAX: 0422(44)5052 メール: info@mitaka.or.jp

郵送: 〒181-0002 東京都三鷹市牟礼 6-12-30

社会福祉法人三鷹市社会福祉事業団 本部事務局宛

## I 質の向上と創意工夫による魅力あるサービスの創造

利用者が満足する個別のサービスを提供するために、利用者本位のサービス内容の充実に向けて、更なる改善の努力を行うとともに、地域の実情に合った実施体制の構築と三鷹市との強い連携のもとに、事業団ならではの先駆的な新たな取組みを検討するなど、創意工夫によるサービスの質の向上に努めていきます。

### 1 機能の充実・体制に強化

牟礼老人保健施設はなかいどう	◆リハビリテーションの充実 ◆感染症対策の強化	◆通所リハビリ担当介護支援専門員の配置
母子生活支援施設三鷹寮	◆専門職による心理的支援の実施	
井の頭地域包括支援センター	◆医療機関をはじめとする専門機関との連携体制の構築	
はなかいどう指定居宅介護支援事業所	◆地域包括ケアシステムを意識した医療連携体制の構築と ケアマネジメントに係る医療知識の修得	
在宅福祉サービス事業	◆住民参加型サービスのあり方の検討	

### 2 サービスの向上

牟礼老人保健施設はなかいどう	◆食事内容の充実	◆生活リハビリにつながるレクリエーションの充実
保育園・こども園事業	◆在宅育児支援の充実	◆保育園の専門性を活かした地域化事業の推進

## II 効率的な健全経営と組織の安定的発展

事業団は、利用者本位に立ったより良いサービスの提供と経費の削減をはじめ、効率的な運営を図ることで安定的な経営を維持してきました。これからも、効率的な運営に努めることはもとより、サービスの質の向上と法人経営の安定的な運営を進めていくうえで最も基礎となる人材確保の視点からも、引き続き人事任用制度等の検証を行うとともに、老人保健施設の利用料金制についても検討を行っていきます。

また、平成25年の4月に改築オープンされる三鷹市立南浦西保育園の運営業務を新たに三鷹市から受託することが予定されているため、その準備を進めるとともに、既に受託している保育園・こども園が保護者、市民から更に信頼される保育業務を目指します。

### 1 事務の効率化・業務の標準化

牟礼老人保健施設はなかいどう	◆業務マニュアルの改定
母子生活支援施設三鷹寮	◆利用者支援・施設管理システムの導入による支援事業の効率化と情報共有の推進
本部事務局	◆新会計基準への対応

### 2 組織の活性化・経営の安定化

本部事務局	◆人事任用制度の検証
保育園・こども園事業	◆新たな保育園の受託運営



## Ⅲ 目標の共有化と職員の自己研鑽による資質の向上

これまで、各事業所の実態にあった研修を事業所ごとに行うとともに、事業団としての見地から、本部事務局において事業団運営に必要とされる職員の質の確保に繋がる様々な研修を積極的に実施してきました。

また、福祉サービスの担い手としての人材育成の立場から導入している、人事考課制度も大きな成果を挙げてきていますが、更にその効果を確実なものとするために、一部見直しも行いました。

これらのことを踏まえて、今後も事業団の発展に寄与していくために、目標の共有化と自己研鑽に努め、今ある研修体系の効果的な活用・改善を図りながら、意欲をもって働ける職場作りを目指します。

### 1 研修の充実

牟礼老人保健施設はなかいどう	◆研修の充実	◆合同研修の充実
母子生活支援施設三鷹寮	◆職員研修の充実	
はなかいどう指定居宅介護支援事業所	◆主任介護支援専門員を中心としたスーパービジョンによる人材育成体制の構築	
ヘルパーステーションはなかいどう	◆地域包括ケアシステムに対応できるヘルパーの育成	
保育園・こども園事業	◆保育の質の確保と職員の資質向上に向けた研修の充実	
本部事務局	◆職員研修の充実	

### 2 情報・目標の共有化

保育園・こども園事業	◆安全・安心への取り組み
本部事務局	◆広報誌・ホームページを利用した効果的な広報活動の実施

## Ⅳ 地域に根ざした運営と世代を超えた交流

地域社会の現状を見ますと、人と人との繋がりが一層希薄となり、孤独感を抱える高齢者や育児の孤立化の状況も増え続けることが予想されます。

そのため事業団は、運営する老人保健施設、地域包括支援センターや保育園・こども園を通じて、関係機関・団体・町会・地域住民やボランティア等との連携を図りながら、地域に根ざした特色ある事業を展開するとともに、世代を超えた交流を進める中で、高齢者支援・子育て支援の拠点としての機能の充実と地域との連携の強化に努めていきます。

### 1 地域に根ざした運営

牟礼老人保健施設はなかいどう	◆ボランティア活用の推進
井の頭地域包括支援センター	◆介護予防の推進と高齢期を充実して暮らすための啓発 ◆井の頭地区の見守り体制の整備
保育園・こども園事業	◆幼保小連携推進事業及び地域との連携の推進

### 2 世代を超えた交流

牟礼老人保健施設はなかいどう	◆小・中学校の行事への参加
保育園・こども園事業	◆高齢者施設や地域の高齢者との交流

## 三鷹市社会福祉事業団 災害への取組み

三鷹市社会福祉事業団の、災害時の取組みをご紹介します。

昨年の東日本大震災での経験をふまえ、各事業所が災害時の対策を見直しました。

今後起こりうる災害に対し、その影響を最小限にとどめ、各事業所を利用されている皆様に安心していただくための取組みを行っています。

#### ● 牟礼老人保健施設はなかいどう

- ・飲料水の備蓄と生活水の確保
- ・食料品の備蓄（厨房委託業者による）
- ・災害時出勤緊急連絡体制の整備
- ・三鷹市防災無線の設置
- ・防災訓練の実施



#### ● 母子生活支援施設三鷹寮

- ・災害時における入所者の就労先や学校、保育園等との安否確認のための連携強化
- ・避難訓練の毎月実施（時間帯を変えて行っている）
- ・災害マニュアルを作成。ステージ毎の対応表を添付し、対応の目安を明示
- ・併設されている保育園との共同防火管理協定の締結及び合同訓練の実施
- ・入所者の特性に対応した備蓄品の整備

#### ● 保育園・こども園

- ・災害発生後の非常時保育体制の整備
- ・安否確認のための伝言ダイヤルの活用
- ・非常用品の備蓄（約3回分の食料等、毛布・救助用活動用具セット一式等）
- ・避難訓練の実施

#### ● 在宅福祉サービス事業他

- ・三鷹市等、関係機関の緊急連絡体制の整備
- ・業務時間内・外（夜間・休日）の震災発生時の対応の確立
- ・上記をふまえた事業所ごとの対応の確立（安否確認・情報提供等）



# 保育園に遊びにきませんか

## 【西野保育園】「かめのこひろば」……………

対象者…就学前のお子さんと保護者

- ペープサート（紙人形劇） 7月19日（木）
- 小麦粉ねんどあそび 9月6日（木）
- わらべうたあそび 10月18日（木）

時間 午前10:00～午前11:00

場所 西野保育園ホール

※日程や内容が変更になる場合がありますので、  
詳細は西野保育園にご連絡ください。

## 【ちどりこども園】……………

対象者…就学前のお子さんと保護者

- スタンプ遊び 7月18日（水）
- リズム遊び、栄養士と話そう 9月19日（水）

時間 午前10:00～午前11:30

※日程や内容が変更になる場合がありますので、  
詳細はちどりこども園にご連絡ください。

## 【三鷹駅前保育園】……………

### ● 誕生日会

対象者…当月に1～3歳の誕生日を迎えるお子さんと保護者  
7月25日（水）、8月29日（水）、9月26日（水）  
午前9:40～20分程度

### ● わらべうた講座

対象者…1、2歳のお子さんと保護者  
7月17日（火）午前11:00～

### ● 保健講座

8月（詳細は三鷹駅前保育園にお問い合わせください。）

### ● ベビーヨガ講座

対象者…ずり這い～ハイハイ、つかまり立ちのお子さんと保護者  
9月12日（水）午前11:00～

※日程は変更になることがあります。

※参加希望者は事前に三鷹駅前保育園にご連絡ください。



## はなかいどう祭のご案内

お問い合わせ 牟礼老人保健施設はなかいどう

TEL.0422-44-7700

日時 平成24年7月28日（土）  
午前9時30分～午後2時（予定）  
場所 三鷹市牟礼老人保健施設はなかいどう  
内容 各種イベント、軽食、ゲーム等

日頃の感謝の気持ちを込め、  
今年も恒例の「はなかいどう祭」を左記の日程で開催いたします。  
多くの方に楽しい夏のひとときを過ごしていただきますよう、  
お誘い合わせの上、ぜひご来場ください。  
（公共交通機関等をご利用になり、お車でのご来場はご遠慮ください。）



## 社会福祉法人 三鷹市社会福祉事業団 経営理念



人びとが健やかに安心して暮らせるよう、公正かつ思いやりのある  
サービスを提供することにより、地域における信頼を創造します

## 三鷹市社会福祉事業団施設等一覧

- 三鷹市牟礼老人保健施設はなかいどう  
TEL:0422(44)7700 ☑ info-hanakaido@mitaka.or.jp
- ヘルパーステーションはなかいどう  
TEL:0422(43)8810 ☑ info-station@mitaka.or.jp
- 在宅福祉サービス  
TEL:0422(43)8804 ☑ info-zaifuku@mitaka.or.jp
- はなかいどう指定居宅介護支援事業所  
TEL:0422(76)8815 ☑ info-kyotaku@mitaka.or.jp
- 三鷹市井の頭地域包括支援センター  
TEL:0422(44)7400 ☑ info-houkatu@mitaka.or.jp
- 本部事務局  
TEL:0422(44)5211 ☑ info@mitaka.or.jp  
〒181-0002東京都三鷹市牟礼6-12-30
- 井の頭地域福祉支援センター  
TEL:0422(24)7335 ☑ info-inokashira@mitaka.or.jp  
〒181-0001 東京都三鷹市井の頭 2-32-30  
（井の頭コミュニティ・センター新館1階内）
- 三鷹市立西野保育園／TEL:0422(39)7030  
〒181-0016 東京都三鷹市深大寺3-3-10
- 三鷹市立ちどりこども園／TEL:0422(72)9220  
〒181-0012 東京都三鷹市上連雀4-12-26
- 三鷹市立三鷹駅前保育園／TEL:0422(79)5441  
〒181-0013 東京都三鷹市下連雀3-30-12
- 三鷹市立母子生活支援施設三鷹寮

ホームページ <http://www.mitaka.or.jp/>